

A flanc de montagne



La maison reprend la typologie des habitations traditionnelles avoisinantes.

Planifiée par le bureau Daniela Liengme architectes de Genève, cette maison individuelle s'inscrit sobrement dans le paysage et son environnement naturel et bâti caractérisé par une grande diversité de matériaux, couleurs et compositions architecturales unifiées par la présence des toitures à débordement. Elle offre, de plus, de généreux espaces intérieurs.



La commune de Saint-Blaise en Haute-Savoie, comptant environ 300 habitants, est perchée à flanc de montagne à une altitude comprise entre 760 et 1200 mètres. Son orientation vers l'Ouest offre un panorama exceptionnel sur le paysage montagneux environnant. La morphologie de la parcelle à disposition a induit un encastrement de la maison perpendiculaire à la pente naturelle, faisant écho au calme environnant.

Matérialité traditionnelle

Le corps de bâtiment, en ossature bois, repose sur un socle en béton armé semi-enterré et est couronné d'une grande toiture à débordements en tuiles anthracites. Le socle en béton, abritant l'entrée, le garage, le sous-sol et une partie du rez-de-chaussée, a pour fonction de retenir les terres

et soutenir le reste de la maison. Grâce à cette simplicité de structure, les grands panneaux ayant servi pour les façades et les cloisons intérieures en bois présentant tous une fonction statique, ont été préfabriqués en atelier et montés sur place en quelques jours seulement, permettant une mise hors d'eau rapide de la maison. Le bardage en lames horizontales ajourées, brutes de sciage, de différentes largeurs, est lasuré gris clair.

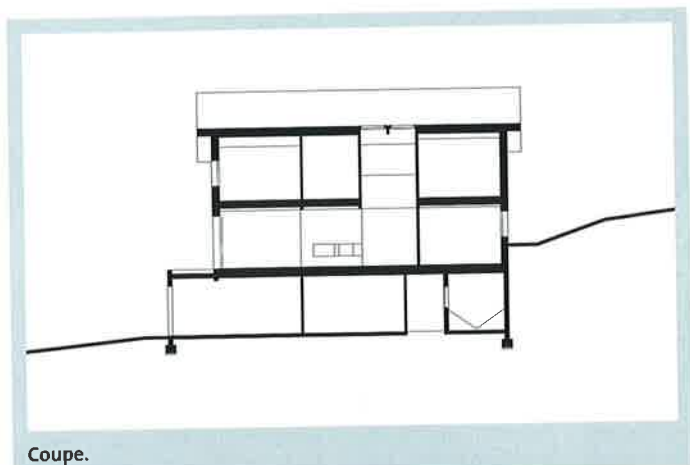
Organisation spatiale

L'entrée se fait à travers un hall chauffé, espace d'accueil représentant la première étape d'une bande de distribution qui réunit les différentes pièces d'habitation de la maison sur trois niveaux. Cet espace de circulation se développe le long de la façade Nord; le Sud et l'Ouest, offrant de

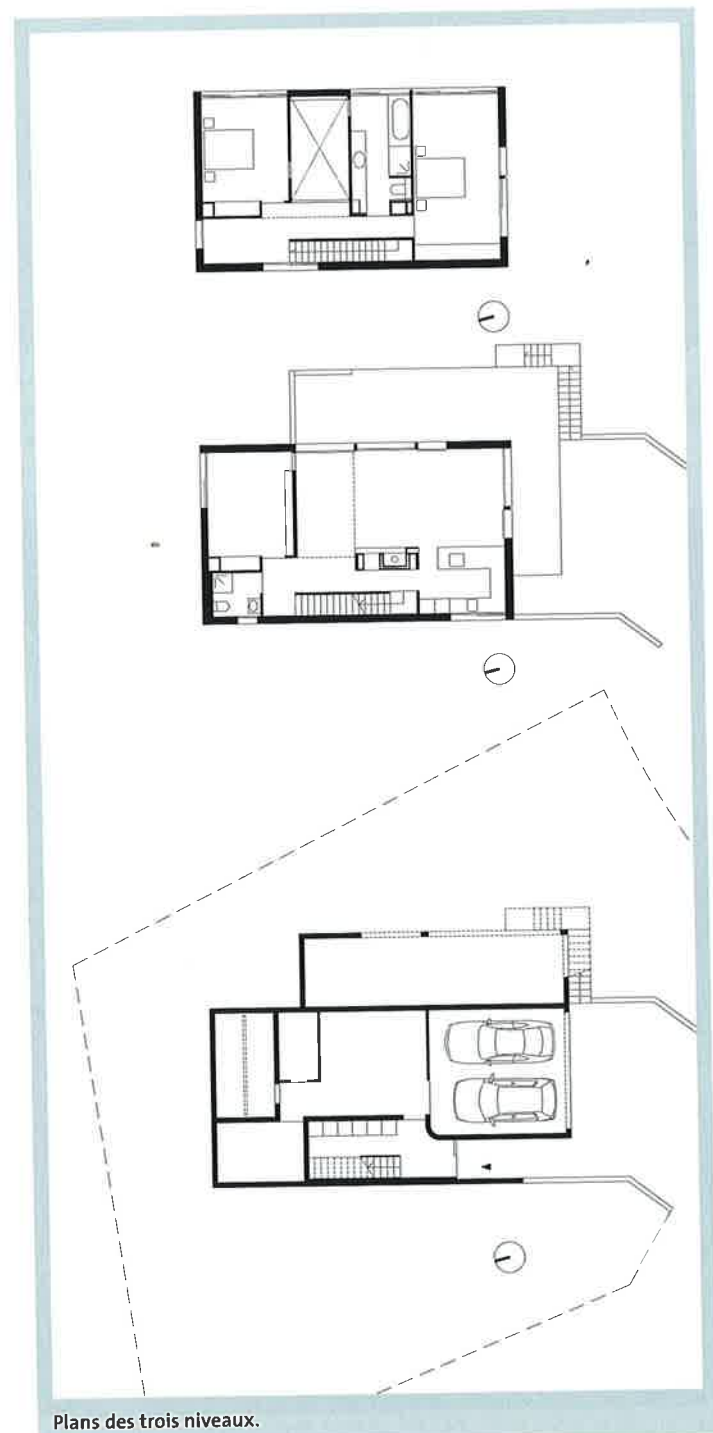
magnifiques vues sur la nature environnante, sont réservés aux principales pièces à vivre. Depuis la zone d'entrée, un escalier droit conduit au rez-de-chaussée supérieur, où prennent place tous les espaces de jour. A ce niveau, seul le bureau, nécessitant plus de calme, est cloisonné, avec toutefois un châssis vitré vertical offrant une perception visuelle sans limite jusqu'à la vallée. Dans ce vaste volume se déploient la cuisine, la salle à manger et le séjour qui s'organisent autour d'un meuble cheminée séparant visuellement la zone de circulation des espaces de vie. Le séjour et la salle à manger se prolongent ensuite sur une terrasse extérieure revêtue de bois. Le premier étage est relié au rez-de-chaussée par un vide sur deux niveaux et un deuxième escalier superposé, composé de marches volantes laissant

Les espaces à vivre du rez-de-chaussée s'articulent autour d'un meuble cheminée délimitant également la zone de circulation.





Coupe.



Plans des trois niveaux.

traverser la lumière naturelle et menant à une zone exclusivement réservée aux espaces les plus intimes de la maison: les deux chambres et la salle de bain.

Relations avec l'extérieur

Les ouvertures en façade sont variées selon l'orientation et la fonction des pièces. Les espaces de vie du rez-de-chaussée disposent de grandes baies vitrées ouvrant généreusement au Sud et à l'Ouest. Ainsi, une relation intime se crée entre l'intérieur de l'habitation et la nature environnante. A l'étage, les ouvertures horizontales mettent en scène différents cadrages sur le paysage, tout en évitant d'ouvrir directement sur les autres habitations avoisinantes. La hauteur des fenêtres permet aux habitants d'admirer la vue, même s'ils sont couchés dans leur lit ou en train de se prélasser dans la baignoire.

Emploi d'énergies renouvelables

Le développement durable a fait partie du projet dès sa conception. L'implantation du bâtiment et les ouvertures en façade selon l'orientation ont été pensées pour minimiser les déperditions énergétiques et faire pénétrer un maximum de chaleur solaire. De plus, les façades et la toiture sont munies d'une isolation performante. La maison est en outre chauffée grâce à des énergies renouvelables: une chaudière à pellets, une ventilation contrôlée à double flux, un poêle à bois avec récupération de chaleur et des panneaux solaires thermiques pour l'eau chaude sanitaire. ■

Texte: selon la documentation du bureau Daniela Liengme architectes de Genève

Photos: Thomas Maisonnasse

